

CENTRE DE RESSOURCES
EN HISTOIRE DE L'ÉDUCATION



DOSSIER PÉDAGOGIQUE

EXPOSITION PERMANENTE :
LES COLLECTIONS RACONTENT

EXPOSITION TEMPORAIRE :
**LE PETIT POUCKET, ALADIN,
LA REINE DES NEIGES ET CIE**

ENTRÉE LIBRE

PÔLE CULTUREL DE COULANGES,
24 RUE DE PARIS, GONESSE
TÉL : 01 34 45 97 67
centrederesources@marie-gonesse.fr



WWW.VILLE-GONESSE.FR



JANVIER - AVRIL 2020

PRÉSENTATION

DU CENTRE DE RESSOURCES EN HISTOIRE DE L'ÉDUCATION



Les collections du Centre de ressources documentent l'histoire de l'éducation et de l'enseignement. Elles témoignent du monde scolaire et abordent les questions d'éducation dans et hors l'école et constituent un outil pour comprendre les transformations de la société actuelle. Lieu de conservation, de recherche scientifique, de documentation et d'exposition, le Centre de ressources construit des projets artistiques, scientifiques, éducatifs et culturels avec les partenaires culturels du territoire et sa population. L'enjeu est aussi de renouveler l'expérience de visite des publics et d'inclure au mieux les besoins de chacun afin de répondre aux objectifs éthiques et citoyens qui imprègnent aujourd'hui les projets et les structures culturelles.

SALLE D'EXPOSITION DU CENTRE DE RESSOURCES EN HISTOIRE DE L'ÉDUCATION

24 rue de Paris, Gonesse
(entrée principale par le porche vert).

Modalités de réservation de visite

Les groupes sont accueillis uniquement
sur réservation au 01 34 45 97 67
ou par mail : centrederessources@mairie-gonesse.fr



SOMMAIRE

A/ UNE VISITE AU CENTRE DE RESSOURCES EN HISTOIRE DE L'ÉDUCATION

- Les Ateliers
- Objectifs pédagogiques

P.3
p.4
p.5

B/ DOSSIER DOCUMENTAIRE

- L'espace d'exposition temporaire
« Les collections racontent ...
Le Petit Poucet, Aladin, La Reine des Neiges & Cie »
- L'espace d'exposition permanente «Les collections racontent»
- Thèmes et objets à retrouver au sein de l'exposition permanente
- Espace interactif
- Espace des donateurs
- Chronologie

P.6
p.6
p.8
p.9
p.10
p.10
p.11



UNE VISITE AU CENTRE DE RESSOURCES EN HISTOIRE DE L'ÉDUCATION

PRÉPARER LA VISITE

La visite peut être préparée en amont avec les élèves grâce aux documents contenus dans ce dossier pédagogique :

- ✓ Une affiche de l'exposition
- ✓ La charte du visiteur
- ✓ Un dossier documentaire comportant des références historiques
- ✓ Une visite de préparation avec le Service des publics à destination des enseignants pour construire la visite-atelier sur inscription.

Les ateliers-visite : quel format ?

Les ateliers-visites sont d'une durée d'1h45 maximum. Selon le niveau scolaire, la durée et le contenu de l'atelier-visite sont adaptés. Chaque visite de l'exposition est couplée avec un atelier. L'atelier est pris en charge par la médiatrice tandis que la visite de l'exposition est prise en charge par l'enseignant à partir des supports à disposition : dossier documentaire, fiche objets, matériel pédagogique adapté à l'âge des visiteurs, visite de préparation.

Déroulé type d'une visite-atelier :

- 1 Introduction et présentation du lieu et des collections (10 min)
- 2 Constitution de deux demi-groupes (maximum 15 élèves par groupe)
- 3 40 minutes d'atelier et 40 minutes de visite pour chaque demi-groupe.
- 4 Conclusion (10 min).



POURUIVRE LA VISITE EN CLASSE AVEC

- ✓ Un petit questionnaire-bilan de l'expérience pour améliorer le dispositif.
- ✓ Un atelier d'écriture avec la mallette pédagogique (voir descriptif des ateliers).
- ✓ Des propositions d'activités à faire en classe avant ou après la visite-atelier de l'exposition :
 - 1 Créer un carnet de contes écrits et illustrés par les élèves.
 - 2 Créer un cabinet de curiosités de classe qui rassemble les collections d'objets scolaires des élèves qui pourraient entrer dans le patrimoine éducatif et témoigner de l'école en 2019-2020
 - 3 Établir la fiche identité d'un objet qui pourrait intégrer l'exposition.

LES ATELIERS

Atelier « Ma collection - Les collections » - CYCLE 1

Découverte des collections du Centre de Ressources : les élèves sont sensibilisés aux notions de classement et de collections en manipulant différents outils scripteurs selon leur taille, couleur, ancienneté, forme etc... Comment collectionner ? Pourquoi ? Que peut-on collectionner ?

Atelier « Histoires d'objets » - CYCLE 2,3 ET COLLÈGE

Découverte de l'histoire de l'éducation : les élèves devront replacer les objets de l'exposition sur une frise chronologique. Aborder la notion de patrimoine en découvrant les différentes étapes du parcours de l'objet de son arrivée jusqu'à la salle d'exposition (collecte, conservation, restauration etc...).

Atelier « Conter les collections ... » - CYCLE 3 ET COLLÈGE

Découverte des collections à travers le conte d'Andersen « La plume et l'encrier ». À la manière d'Andersen, les élèves choisissent un ou deux objets de l'exposition pour l'observer et en faire un croquis. Il leur sera proposé de créer un scénario écrit, dessiné ou oral mettant en scène ces objets de manière différente. Il s'agit de s'approprier les collections en proposant une création personnelle. Cet atelier peut être continué en classe à travers la création d'une pièce, d'un travail d'écriture ou la création d'une bande-dessinée.

Mallette à emporter en classe

« Écrire à la manière de ... » - CYCLE 1, CYCLE 2, ET CYCLE 3

Atelier de calligraphie : découverte des différents outils scripteurs utilisés pour les élèves depuis le calame jusqu'au stylo à bille. Réservation obligatoire



Atelier « Le conte & la lanterne magique : les débuts du cinéma » - CYCLE 2,3 ET COLLÈGE

Découverte de l'histoire et du fonctionnement de la lanterne magique. Cet atelier permet d'aborder la technique de projection d'images et les débuts du cinéma. Ce sera aussi l'occasion pour les élèves de comprendre la structure des contes de Charles Perrault en créant leurs propres images de contes et en expérimentant « le boniment » à la fin de la séance.

Atelier « Le conte à travers l'illustration et le récit de Charles Perrault » - CYCLE 2, 3 ET COLLÈGE

(Re)découverte des contes de Charles Perrault à travers les collections du musée. Les élèves seront confrontés à différentes versions écrites et illustrées des contes. En les classant, ils découvriront la structure des contes, l'évolution du vocabulaire et du style, ainsi que les différentes techniques d'illustrations. Cet atelier peut être couplé avec l'atelier « Le conte en linogravure ».

Atelier Arts Plastiques « Le conte en linogravure » CYCLE 2,3 ET COLLÈGE

Découverte d'une technique particulière d'illustration : la linogravure. En s'inspirant des contes traditionnels et en découvrant la pédagogie Freinet, les élèves créent leurs propres illustrations de conte en apprenant la technique de la linogravure. Pour les plus jeunes, cet atelier sera réalisé avec du carton.

OBJECTIFS PÉDAGOGIQUES

Ces ateliers-visite veulent correspondre à certains objectifs du socle commun de connaissances, de compétences et de culture, à travers des apprentissages fondamentaux, de consolidation et d'approfondissement.

- ✓ Développer une compréhension du monde social contemporain à travers une meilleure connaissance en histoire l'éducation (histoire, enjeux et acteurs) et interpréter des productions culturelles humaines tels que les objets qui se réfèrent à l'histoire de l'élève et de l'enseignant ou encore à l'histoire des techniques.
- ✓ Développer sa curiosité, son sens de l'observation et son esprit critique tout en mettant en pratique des valeurs citoyennes telles que le vivre-ensemble, le respect et l'écoute de chacun en s'inscrivant dans un projet collectif.
- ✓ Découvrir une nouvelle source d'information que sont les objets d'une collection patrimoniale, et le potentiel d'une structure culturelle sur le territoire tel que le centre de Ressources en Histoire de l'Éducation.
- ✓ S'exprimer en français et découvrir les richesses de la langue et de nouveaux langages à travers des collections issues d'un musée de société ; prendre la parole en public, à travers la thématique du conte et dans les ateliers d'écriture.



DANS LE CADRE DES VISITES-ATELIERS, LES ENFANTS PEUVENT...

- ✓ Découvrir une salle d'exposition, se l'approprier tout en intégrant les règles de visite et du vivre ensemble.
- ✓ Découvrir l'histoire de l'éducation (que ce soit à l'école ou dans le cadre de la famille) à travers les objets des collections. Pouvoir les identifier, faire des liens avec sa propre réalité, et replacer ces objets dans le temps.
- ✓ Découvrir le parcours d'un objet au sein des collections.
- ✓ Développer leur imaginaire et leur créativité.
- ✓ Développer leur esprit critique et leur mémoire visuelle, auditive et sensorielle.
- ✓ Découvrir les structures et les logiques des contes.
- ✓ Etudier les différentes identités et spécificités culturelles en construisant une culture humaniste
- ✓ Développer le langage et le vocabulaire en construisant un récit oral ou écrit.
- ✓ Développer l'écoute et le respect de la parole de l'autre
- ✓ Lire et utiliser différents langages (images, textes, photographies, etc).

DOSSIER DOCUMENTAIRE

La salle d'exposition du Centre de Ressources en Histoire de l'Éducation est divisée en 4 espaces :

- ▶ Une exposition temporaire sur les contes dans une salle de classe composée de mobiliers de différentes époques.
- ▶ Une exposition permanente présentée comme une déambulation dans les réserves du musée de l'éducation.
- ▶ Un espace interactif permettant la manipulation et le témoignage.
- ▶ Un espace dédié aux dons et aux donateurs.

L'ESPACE D'EXPOSITION TEMPORAIRE « LES COLLECTIONS RACONTENT ... LE PETIT POUCKET, ALADIN, LA REINE DES NEIGES & CIE ».



EXPOSITION

LES COLLECTIONS
RACONTENT...

LE PETIT POUCKET, ALADIN,
LA REINE DES NEIGES & CIE

DU 29 NOVEMBRE 2019 AU 4 AVRIL 2020

DU MERCREDI AU VENDREDI
DE 10H À 12H ET DE 13H30 À 17H

ENTRÉE LIBRE

PÔLE CULTUREL DE COULANGES,
24 RUE DE PARIS, GONESSE
TÉL : 01 34 45 97 67
centrederesources@mairie-gonesse.fr



IL ÉTAIT UNE FOIS...LE CONTE

Initialement les contes étaient transmis oralement. À partir du 17^e siècle, la littérature de colportage accélère leur diffusion. En 1695, Charles Perrault publie les Contes de ma mère l'Oye. Dès le 18^e siècle, les contes de fées désignent des histoires racontées par de nobles dames inspirées des contes oraux populaires. C'est ainsi qu'en 1757, Madame Leprince de Beaumont, éducatrice de jeunes aristocrates anglaises, propose une version simplifiée de La Belle et la Bête dans un objectif didactique et moral.

Le 19^e siècle est marqué par de grandes collectes de contes (frères Grimm) initiant ainsi une démarche de sauvegarde des traditions populaires. Dès lors, les contes acquièrent leur lettres de noblesse. L'essor de l'édition, la naissance de la littérature de jeunesse et la généralisation de la scolarisation dès 1880 favorisent l'intérêt porté aux vertus pédagogiques des contes. Les contes deviennent les grands favoris des projections de lanterne magique dès 1830.

Depuis le milieu du 20^e siècle, les contes se déclinent sur différents supports : albums, films, opéra, théâtre, etc. À la suite des conteurs, ce sont des auteurs, des illustrateurs, des réalisateurs ou encore des chorégraphes qui se sont emparés des contes pour proposer des interprétations littéraires, graphiques, cinématographiques, théâtrales. Ainsi, Cendrillon inspire Gustave Doré, George Méliès, Prokofiev mais aussi Walt Disney.

Focus sur un objet

LES IMAGES DE RÉCOMPENSE ARMOIRE CENTRALE

Contexte : Cette image de récompense a été achetée au Bon Marché dans les années 1930. Le Bon Marché est le premier grand magasin du monde. Fondé par Aristide Boucicaut, il a ouvert ses portes en 1852 à Paris. Depuis la fin des années 1880 jusque dans les années 1960 pour récompenser les élèves méritant, l'école a inventé un système de récompense : chaque semaine, les élèves recevaient des bons points et au bout de 10, ils pouvaient les échanger contre une image de récompense



ou bien pour racheter une punition.

Observations : C'est une lithographie artistique de Jean Minot. La scène représentée

est celle du conte de Ch. Perrault : Le chat botté. Les enfants sont habillés richement et à la mode des années 1900.

Focus sur un objet

PUPITRE BIPLACE JULES FERRY



Avant les lois Ferry, les élèves étaient assis sur des pupitres multiplaces (jusqu'à 10 places) sans dossier. L'instauration de l'école obligatoire implique une réflexion hygiéniste sur la posture des élèves. Les pupitres biplaces avec plateau incliné et bancs à dossier sont préconisés contre les scolioses et autres maux telle que la dyslexie. Ils se multiplient dans les écoles publiques dès 1880.

À L'ÉCOLE DES CONTES

*Si l'origine des contes est diverse,
on retrouve dans chacun d'eux des éléments
communs qui servent de base au récit :*

LES PERSONNAGES : Le conte traditionnel confronte souvent un héros et son ennemi. Tous deux peuvent prendre la forme d'un être humain (Blanche-Neige), d'un animal (Le Chat Botté) ou encore d'un personnage merveilleux (la fée).

LES LIEUX : Les héros des contes traversent différents décors, tous porteurs d'un rôle symbolique : Le foyer familial désigne soit une cellule protectrice (la Petite Sirène) soit un espace d'emprisonnement (Cendrillon), la forêt illustre le lieu d'initiation (Hansel et Gretel) tandis que le château révèle la réussite du héros (Blanche-Neige) ou devient maléfique (La Belle au bois dormant).

LES OBJETS : Complices ou maléfiques, magiques ou non, les objets contribuent à l'accélération ou au ralentissement du conte : Clé envoûtée de Barbe-Bleue, miroir enchanté de Blanche-Neige, bottes du Petit Poucet.

LES ÉPREUVES : Dans le conte, l'action prédomine. Les personnages sont soumis à des épreuves. « Pour qu'il y ait conte de fée, il faut qu'il y ait menace – une menace dirigée contre l'existence physique du héros, ou contre son existence morale » (Bruno Bettelheim, psychanalyse des contes de fées, 1976). Les épreuves sont de différentes natures : la séparation, la mort d'un parent (Cendrillon), le départ d'un enfant (Le Petit Poucet), l'humiliation (La Belle et la Bête), la tentation (Blanche-Neige).



Questions & Points de vue

- ▶ Citer les titres de contes présents sur les visuels des murs de la salle de classe reconstituée.
- ▶ Dans chacun de ces contes, citer un objet ou une épreuve en lien avec ce conte.
- ▶ Demander aux élèves de repérer un conte et de mimer une action ou un personnage déterminant de l'histoire.
- ▶ Comparer la fin des contes entre les réadaptations et les versions originales. Ex : chez Perrault, la Belle au Bois dormant ne se finit pas au mariage. La mère du prince périt car c'est une ogresse qui veut manger ses petits-enfants.
- ▶ Demander aux élèves de raconter chacun une partie du conte.

L'ESPACE D'EXPOSITION PERMANENTE : « LES COLLECTIONS RACONTENT ... »

CENTRE DE RESSOURCES
EN HISTOIRE DE L'ÉDUCATION



OUVERTURE

DE LA SALLE D'EXPOSITION

À PARTIR DU 29 NOVEMBRE 2019

DU MERCREDI AU VENDREDI
DE 10H À 12H ET DE 13H30 À 17H

ENTRÉE LIBRE

PÔLE CULTUREL DE COULANGES,
24 RUE DE PARIS, GONESSE
TÉL : 01 34 45 97 67
centrederesources@mairie-gonesse.fr



LE PATRIMOINE ÉDUCATIF EN ÎLE-DE-FRANCE

Une collection sur un territoire

La collection conservée aujourd'hui à Gonesse est le résultat d'une collecte qui a débuté en 1981 afin de préserver des témoignages d'un système éducatif en constante évolution. La provenance des collections est répartie sur toute l'Île-de-France. Ces collections témoignent de la transformation de ce territoire du XVII^e siècle à nos jours.

Des témoins de l'histoire du territoire

Les collections racontent les pratiques pédagogiques mais aussi les rites scolaires tels que la rentrée des classes, les examens ou encore la fête de fin d'année. Elles évoquent également l'éducation dans la famille : les jeux, la littérature enfantine et les pratiques familiales. Les événements historiques, les évolutions techniques majeures trouvent un écho dans les rédactions d'élèves, les photos ou les manuels scolaires.

De l'objet du quotidien à la salle d'exposition

« *L'objet, en entrant dans l'exposition, change de statut et devient l'élément d'un ensemble, le composant d'une mise en scène* » (Jean Davallon, Paris, 1986)

Le patrimoine éducatif est essentiellement constitué d'objets du quotidien associés à la notion d'apprentissage et de l'enfance. Rassemblés en collection, les cartables, les photos de classe ou encore les mobiliers scolaires deviennent autant de témoins d'une évolution qu'elle soit technique, politique ou sociétale.

Quelques chiffres

Depuis 1981, les collections ont été utilisées dans **35 expositions**

10 longs métrages dont **Le Petit Nicolas de L. Tirard (2009)**

Un inventaire composé de **10 000 fiches** descriptives

Environ **3 000 cahiers** consultables du début du XIX^e siècle à nos jours

La pièce la plus ancienne est un **livre de Prix datant de 1640**

DES RÉSERVES À L'EXPOSITION...

Les réserves : un espace de conservation des collections

Peu connues des publics, les réserves des musées constituent un espace incontournable à la conservation des collections. À la différence de l'espace d'exposition où les collections sont présentées aux visiteurs, les réserves contribuent, en coulisses, à l'étude, la recherche et la restauration. Les réserves sont différentes selon les collections conservées : mobilier scolaire, matériel pédagogique, matériel audiovisuel. Le Centre de ressources en Histoire de l'Éducation conserve les documents (affiches, cahiers, manuels scolaires).

L'inventaire

Chaque objet ou document entrant dans la collection se voit attribuer un numéro d'inventaire. Cette fiche d'identification décrit rigoureusement l'objet : auteurs, matières, poids, taille, date d'arrivée, désignation. L'inventaire est un outil de connaissance des collections permettant de préparer les expositions, les programmes de restauration ou les prêts.

La restauration

Certaines collections, endommagées nécessitent parfois des restaurations. La restauration est l'ensemble des actions entreprises sur un bien culturel dans le but d'améliorer sa compréhension et son usage.

Exemples de collections restaurées :

Nombre d'objets dans les collections : 50 000 objets et documents.
Une couronne de laurier corrodée a été nettoyée et consolidée.

Quelques chiffres

La carte de Seine-et-Oise a bénéficié d'un entoilage.
Superficie des réserves actuelles : 350 m²

Questions & Points de vue

- ▶ Qu'est-ce qu'un cartel ? Une collection ? Une vitrine ? Quel type d'éclairage ? Un panneau ?
- ▶ À quoi fait penser la scénographie de l'exposition ?
- ▶ Comment sont classées les collections ? Par ordre chronologique ? Thématique ?
- ▶ Demander à un groupe d'élève de choisir une collection qui leur plaît et de la décrire aux autres sans en nommer les objets.
- ▶ En observant les cahiers, quel est le plus ancien ?
- ▶ Quels sont les indices qui permettent de les dater ?
- ▶ Trouver un symbole de la République
Ex : le buste de Marianne en plâtre.



THÈMES ET OBJETS À RETROUVER AU SEIN DE L'EXPOSITION PERMANENTE

Les rites scolaires à travers les collections

L'année de l'élève est rythmée par des rituels :

- ▶ **La rentrée des classes** : la blouse de l'écolier jusque dans les années 1960 , galoches (chaussures de bois et de cuir), cartable, béret.
- ▶ **La photo de classe** en noir et blanc/ en couleurs témoigne des écoles de garçons et de filles au début du siècle à la mixité qui devient obligatoire en 1975. Les premières photos de classe datent des années 1860.
- ▶ **L'examen** : du certificat d'études primaires au baccalauréat.
- ▶ **La Remise des Prix** récompense les meilleurs élèves à la fin de l'année : les bons points, les images de récompenses, les livres de Prix; la croix d'honneur attribuée au plus méritant de la semaine et la couronne de laurier à la fin de l'année.

Autres thèmes de collections

- ▶ **La journée d'un élève** est chargée à l'école primaire entre l'éducation morale, intellectuelle et physique (dès les années 1880).
- ▶ **La récréation** : les billes (en terre), la toupie (en bois), les osselets (métal).
- ▶ **Le professeur** : photo d'enseignants (Paris, 1937). La baguette en bois est restée dans les mémoires à travers l'expression : « Connaître sa leçon sur le bout des doigts ». Pourtant dès 1887, le règlement interdit les châtimts scolaires. Si la punition avait pour objectif l'obéissance de l'élève, elle vise aujourd'hui une prise de conscience des conséquences de ses actes.

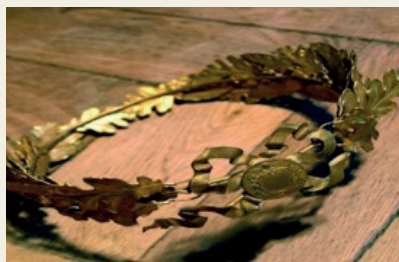


Des outils pour apprendre

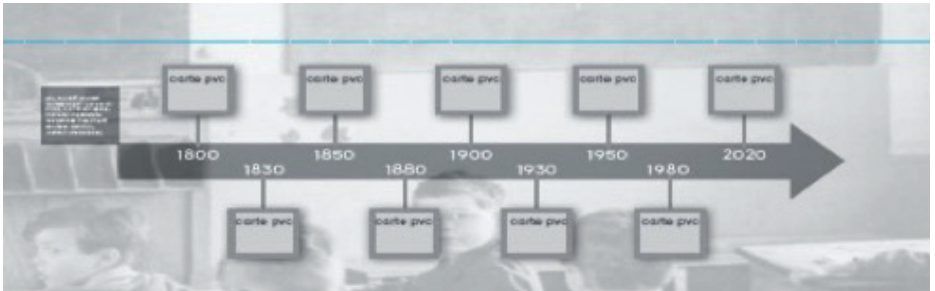
Les cahiers témoignent des contenus des programmes scolaires, transmettent des récits de la vie quotidienne sur le territoire et reflètent des moments de la Grande Histoire comme de la petite histoire du département. Cahier d'arithmétique (1800), cahier de roulement (1900), cahier de rédaction : Argenteuil « La vie chère » (1942, référence période de l'Occupation).

L'évolution des outils scripteurs : le début du 20ème siècle est marqué par l'écriture au porte-plume en pleins et en déliés, les années 1960 leur préfèrent le stylo à bille. Les outils du quotidien de l'élève sont rapidement perçus par les firmes commerciales comme de parfaits supports publicitaires. Aussi, les buvards, les protège-cahiers affichent les slogans. Ex : Le buvard Blanche Neige de Walt Disney.

Le matériel scolaire est aussi conçu pour répondre aux nouvelles orientations pédagogiques, notamment l'imprimerie Freinet (1920) : caractères d'imprimerie et presse Freinet, tampons et livrets illustrés Freinet. Mais aussi les nouvelles technologies pour rendre les cours plus dynamiques : lanterne magique et plaques de verre (1880), la radio et la télévision scolaire (1960), le rétroprojecteur et les ordinateurs (1980).



L'ESPACE INTERACTIF



Cet espace est spécialement conçu pour accueillir les ateliers. Il permet au visiteur de laisser une trace, un témoignage visible (à travers un écrit ou un dessin sur les volets thématiques) et ainsi, d'enrichir les collections (en complément de l'espace consacré aux dons situé en face). Il s'agit ici de prolonger la visite en manipulant des objets de collections et en expérimentant des jeux interactifs.



ESPACE DES DONATEURS

Qui sont les donateurs ?

Depuis 1981, la collection s'enrichit régulièrement jusqu'à constituer aujourd'hui une ressource scientifique importante en Île-de-France. Principalement issus de dons d'habitants, d'enseignants ou d'élèves, ces objets du quotidien obtiennent un nouveau statut en entrant dans les collections.

Nombre total
de donateurs :
750 dont **38**
depuis 2015

Un projet participatif

Entre mémoire collective et mémoire individuelle, les photos de classe, les cahiers d'élèves, le matériel pédagogique sont autant de témoins de ces petites histoires locales qui contribuent à construire la grande Histoire de l'Éducation. Si les dons de documents anciens sont fréquents et constituent une évidence, les dons d'objets plus récents restent rares. Néanmoins, ces périodes proches, constituent un intérêt majeur pour la construction de notre patrimoine scolaire.

Quelques donateurs historiques :

Marthe Chenon-Thivet (1884-1977), inspectrice de Seine-et-Oise a déposé ses archives personnelles et professionnelles : des travaux d'élèves, des photographies, des rapports d'inspection ou encore échanges épistolaires avec des parents d'élèves ou des collègues, **Louis Bourgeois (1878-1948)**, enseignant en Seine-et-Oise, est très présent dans les collections par la spécificité du don qui porte son nom. Des carnets de notes rédigés durant la Grande Guerre ou encore une correspondance avec ses enfants ou ses élèves témoignent du quotidien sur ce territoire durant cet épisode historique.

CHRONOLOGIE

1816 - Ordonnance du 29 février stipulant que les communes sont tenues d'entretenir une école pour les garçons et d'y assurer la gratuité pour les enfants pauvres.

1833 - Loi Guizot sur la liberté de l'enseignement primaire et sur son organisation. Une partie de la loi est étendue aux filles.

1881 - Loi Ferry instaure la gratuité de l'école primaire

1882 - Loi Ferry instaurant l'obligation de l'enseignement élémentaire et la laïcisation des programmes des écoles publiques. Création de la Commission d'hygiène des écoles chargées d'étudier les questions relatives soit au mobilier scolaire, soit au matériel d'enseignement.

1905 - Loi de séparation des églises et de l'Etat.

1936 - L'obligation scolaire est portée de 13 à 14 ans.

1945 - Suppression des classes élémentaires payantes dans les lycées et les collèges.

1950 - Circulaire sur les constructions et le mobilier scolaires : « le mobilier de classe sera individuel ». Dans l'école, les couleurs « gaies et claires » sont recommandées ; le tableau vert foncé remplace le tableau noir.

1959 - La scolarité obligatoire est portée à 16 ans.

1969 - Une circulaire du ministre Edgar Faure recommande, dans les enseignements primaire et secondaire, la suppression de la notation traditionnelle au profit d'une échelle simplifiée (A à E), la substitution d'exercices de contrôle aux compositions et exclut les « classements par rang, établis et annoncés par le maître ».

1975 - Le passage de l'école au collège est désormais automatique.

1982 - Mise en place des ZEP (zones d'éducation prioritaires).

1985 - Création du baccalauréat et des lycées professionnels.

1992 - Création de trois cycles dans l'enseignement primaire : les apprentissages premiers, les apprentissages fondamentaux et les approfondissements.

2000 - La France compte 39 862 écoles primaires et 18 629 écoles maternelles.

2013 - Orientation et programmation pour la refondation de l'école de la République

2019 - Loi pour une école de la confiance : Obligation à l'instruction pour les enfants de 3 à 5 ans